



- ▶ Журнал ЭБ
- ▶ О журнале
- ▶ Редакционная коллегия и редакция
- ▶ Что нового?
- ▶ 2014 год
- ▶ 2013 год
- ▶ 2012 год
- ▶ 2011 год
- ▶ 2010 год
- ▶ 2009 год
- ▶ 2008 год
- ▶ 2007 год
- ▶ 2006 год
- ▶ 2005 год
- ▶ 2004 год
- ▶ 2003 год
- ▶ 2002 год
- ▶ 2001 год
- ▶ 2000 год
- ▶ 1999 год
- ▶ 1998 год

▶ ENGLISH

## Электронные библиотеки - 2000 - Том 3 - Выпуск 3

### Сетевой доступ к культурным ресурсам: проект SCRAN и пути его развития

**Брюс Ройан**

*Шотландская сеть доступа к культурным ресурсам*

Материалы для культурно-исторического исследования по своей природе мультимедийны. К ним относятся: "Академические журналы, монографии, учебники, аннотации, рукописи, карты, музыкальные партитуры, видеокадры, геопространственные изображения и другие виды векторных и числовых данных, а также собрания образцов движущегося изображения и звука [1].

На протяжении последнего десятилетия благодаря комбинации технологического "подталкивания" и экономического "подтягивания" научные библиотеки перешли из разряда хранилищ местных материалов, большая часть которых к тому же была в печатном виде, в порталы доступа к лицензированным материалам по всему миру, представленных в самой разной форме. В то же время появилось понимание, что культурные коллекции наших университетов и других общественных учреждений представляют громадный и пока не задействованный научно-исследовательский ресурс и что ключом к их более активному использованию является перевод в электронную форму.

Из большого числа проектов, авторы которых попытались затронуть указанные выше проблемы и возможности, относительно немногие перешли в разряд функционирующих сервисов. Один из них стал проект SCRAN [2]. Первоначально финансировавшаяся британской Национальной лотереей Шотландская сеть доступа к культурным ресурсам ныне предоставляет доступ к сотням тысяч текстовых записей и десяткам тысяч мультимедийных ресурсов (включая видеокадры, кинофильмы и звукозаписи, а также виртуальные объекты), при этом решая проблемы копирайта для материалов, используемых в целях обучения в учреждениях, имеющих соответствующую лицензию.

С момента начала действия лицензии на образовательную деятельность, т.е. в течение прошедшего года, SCRAN распространил сферу своей деятельности на две трети университетов и три четверти школ Шотландии, а сейчас начался его маркетинг в остальной части Великобритании.

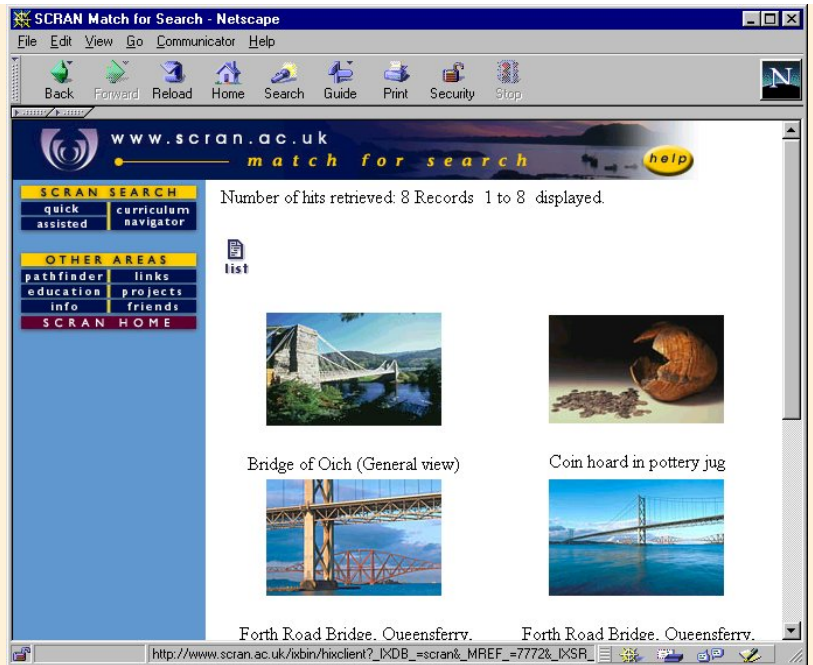
Хотя штаб-квартира проекта находится в Эдинбурге, он получает поддержку от учреждений со всей территории Соединенного Королевства, включая Британскую библиотеку, Национальный исторический музей, Имперский военный музей и Архив совета по дизайну. Несмотря на то, что основу коллекции SCRANa составляют шотландские материалы, сбор данных больше строго не ограничивается шотландской тематикой. Имеются, например, обширные материалы по эволюции человека, искусству импрессионистов, истории промышленности и науки.

Будучи мультидисциплинарным проектом, SCRAN является также перекрестным доменом; он в электронной форме объединяет материалы, которые прежде хранились в собраниях библиотек, архивов, музеев и других учреждений – причем каждое из них имело собственные традиции документирования и доступа. Прежде исследователи изучали различия в структуре и терминологии между различными традициями подхода к изучению проблем, но постепенно, по мере того, как в процесс поиска новой информации все более и более стал начинаться с сетевых электронных ресурсов, такие различия стали рассматриваться как препятствия на пути к ресурсу.

Именно поэтому SCRAN принял стандарт ведения записей, который соответствует набору метаданных Дублинского ядра; и хотя каждый оцифрованный объект может быть задокументирован более полно в его родном учреждении, SCRAN использует стандартные метаданные (в основном отвечая на вопросы КТО?, ЧТО?, ГДЕ? и КОГДА?), чтобы обеспечить доступ к объекту независимо от его формы и физического местонахождения.

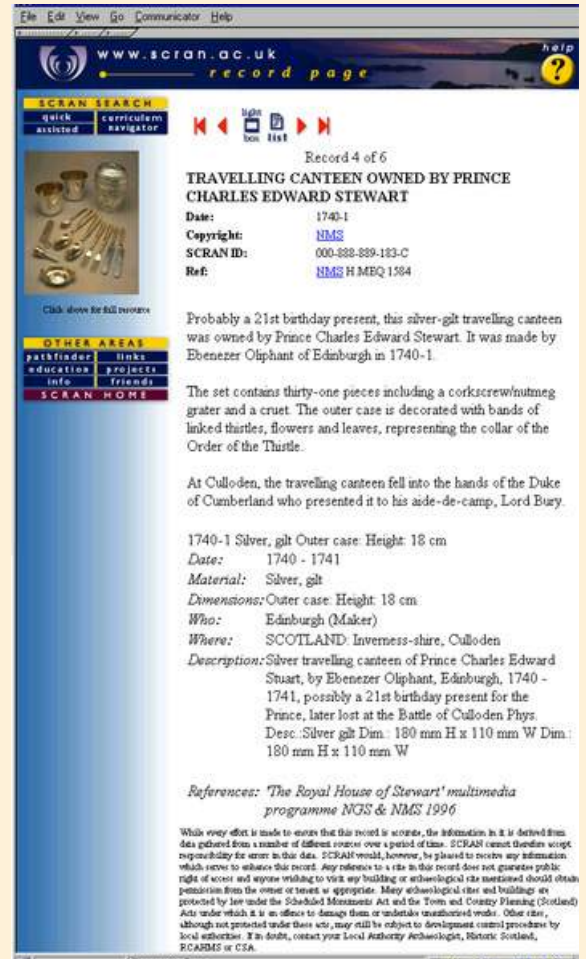
Результаты любого поиска могут отображаться в различных форматах, включая так называемый "лайтбокс", который позволяет пользователям просматривать свернутые модели доступных изображений (рис. 1).

Рис. 1.



Пользователи могут выбирать в "лайтбоксе" требуемую запись для показа, включая "иконку", набор метаданных, соответствующие ссылки и краткую, но информативную часть образа (рис. 2).

Рис. 2.



Кликанье по "иконке" позволяет загрузить образ с разрешением монитора (рис. 3)



Downloaded 16 Nov 1998 16:31:15 by 'sandyb' from 129.215.171.152

и использовать его для образовательных целей бесплатно. Все зарегистрированные пользователи получают набор программных средств для работы с этими ресурсами и включения их в исследовательские материалы.

SCRAN обеспечивает беспрепятственный доступ к все возрастающему числу исследовательских материалов, которые иным образом недоступны. (например, совместно с проектом "Карта страны" в рамках Британской программы поддержки исследований с помощью библиотек SCRAN предоставит доступ к любой карте Шотландии от 1590 до 1740 г., имеющей научную ценность).

С самого начала SCRAN принимал участие в создании и внедрении стандартов для поиска ресурсов и обеспечения интероперабельности; это было продемонстрировано в проектах, связанных с Информационной археологической службой (ADS) и в настоящее время – с Распределенной научной информационной сетью Шотландии (CAIRNS). Коллектив исполнителей проекта SCRAN сотрудничает ныне с JISC (UK Joint Information Systems Committee) – Объединенным комитетом по информационным системам Великобритании), чтобы обеспечить плавную интеграцию SCRANA в Распределенный национальный электронный ресурс.

### Ссылки

1. JISC "Adding value to the UK's Learning, teaching and research resources: the Distributed National Electronic Resource (DNER)." Bristol, Joint Information Systems Committee, 1999.
2. Bruce Royan "Cross-domain access to digitised cultural resources: the SCRAN project." IFLA Journal, Vol 25, no. 2, May 1999, pp.101-103.
3. "The Dublin Core Home Page"  
<http://mirrored.ukoln.ac.uk/dc/>

### Об авторе



**Брюс Ройан**, профессор, директор проекта SCRAN

---

© Ройан Б., 2000

Последнее обновление страницы было произведено: 2003-12-09

Все предложения и пожелания по содержанию и структуре портала направляйте по адресу [rdlp@iis.ru](mailto:rdlp@iis.ru)

